

ผลกระทบการแพร่ระบาดของโควิด-19 ต่อตลาดแรงงานไทย



พีรพัฒน์ ตัณฑวณิช

อิสระ วงศ์วิวัฒน์

พิมลพรรณ โสริกุล

การสัมมนาทางวิชาการสายงานเศรษฐกิจและการประเมินผล

สำนักงานสภาพัฒนาการเศรษฐกิจและสังคมแห่งชาติ

วันศุกร์ที่ 25 กันยายน 2563

ข้อคิดเห็นที่ปรากฏเป็นความเห็นของคณะผู้วิจัย ซึ่งไม่จำเป็นต้องสอดคล้องกับความเห็นของสำนักงานฯ

การเจริญเติบโตทางเศรษฐกิจ

องค์ประกอบการขยายตัว

แรงงาน

ความอยู่ดีมีสุข

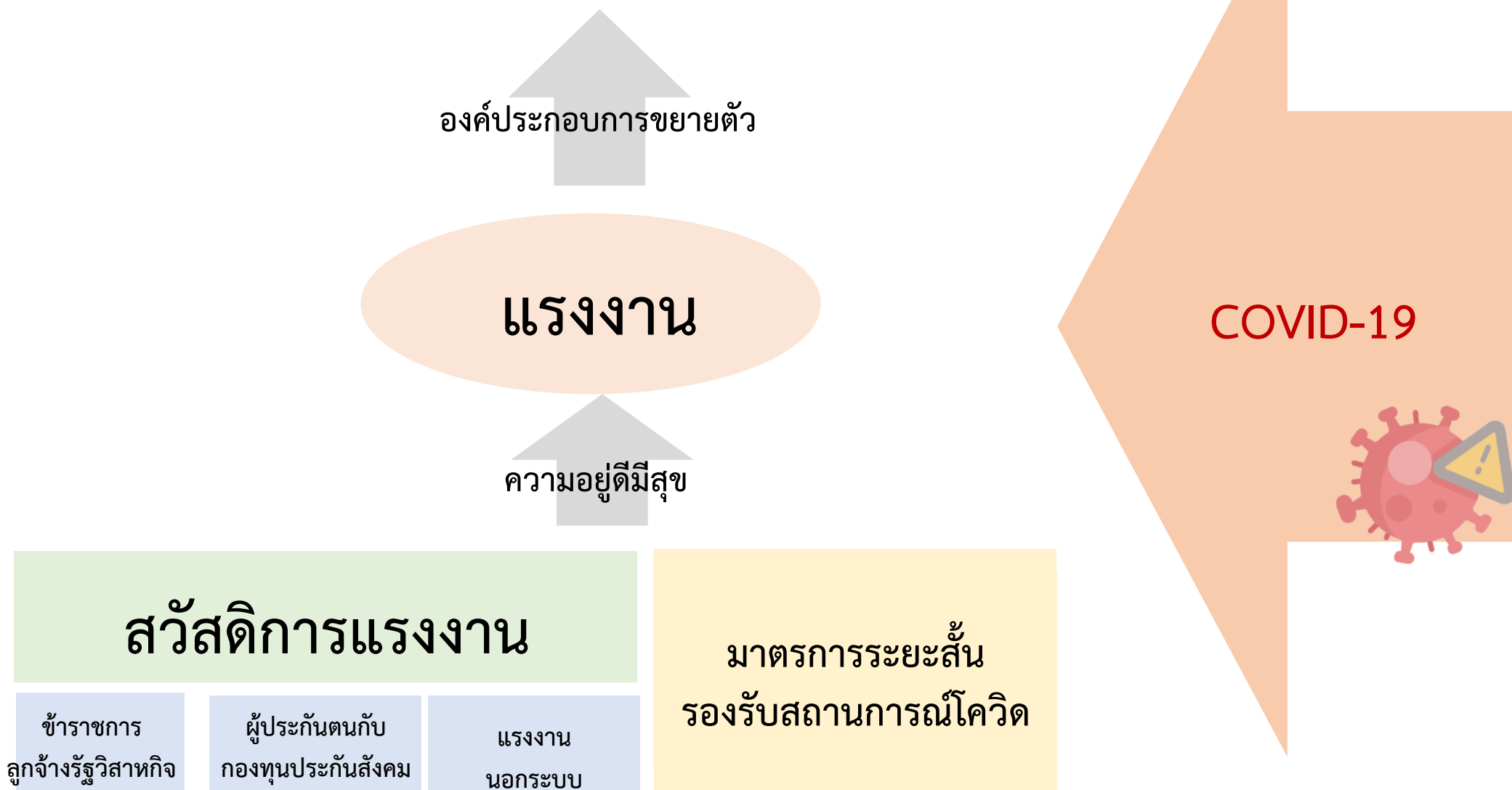
สวัสดิการแรงงาน

ข้าราชการ
ลูกจ้างรัฐวิสาหกิจ

ผู้ประกันตนกับ
กองทุนประกันสังคม

แรงงาน
นอกระบบ

การเจริญเติบโตทางเศรษฐกิจ



มาตรการด้านแรงงานเพื่อรองรับปัญหาโควิด-19



มาตรการเยียวยาคนที่ได้รับผลกระทบ



มาตรการรักษาการจ้างงาน



มาตรการฟื้นฟูและการปรับโครงสร้างทางเศรษฐกิจ



กลุ่มแรงงาน
ที่ได้รับผลกระทบ

วัตถุประสงค์ของงานวิจัยและข้อมูลที่ใช้ในการศึกษา

วัตถุประสงค์

1. ติดตามสถานการณ์เศรษฐกิจและการจ้างงาน รวมทั้งวิเคราะห์ผลกระทบจากการแพร่ระบาดของโควิด-19 ต่อแรงงานแต่ละกลุ่ม
2. จัดทำข้อเสนอแนะเชิงนโยบายด้านแรงงานที่เหมาะสมต่อแรงงานและภาคการผลิตที่แตกต่างกันได้อย่างเหมาะสม

ข้อมูลแบบสำรวจภาวะแรงงาน (Labor Force Survey: LFS) ของสำนักงานสถิติแห่งชาติ

- ข้อมูลรายบุคคลไม่ซ้ำกลุ่มตัวอย่าง (Repeated Survey) ตั้งแต่ไตรมาสที่ 1 ของปี 2559 ถึงไตรมาสที่ 2 ของปี 2563
- กลุ่มตัวอย่าง 2,924,330 คน
- Treatment Period: ไตรมาสที่ 2 ปี 2563
 - กลุ่มตัวอย่าง 162,648 คน



กรอบการวิเคราะห์

ข้อมูลแบบสำรวจภาวะแรงงาน

ข้อมูลรายบุคคล

- สาขาการผลิต
- อาชีพ
- จังหวัด
- ระดับการศึกษา
- อายุ



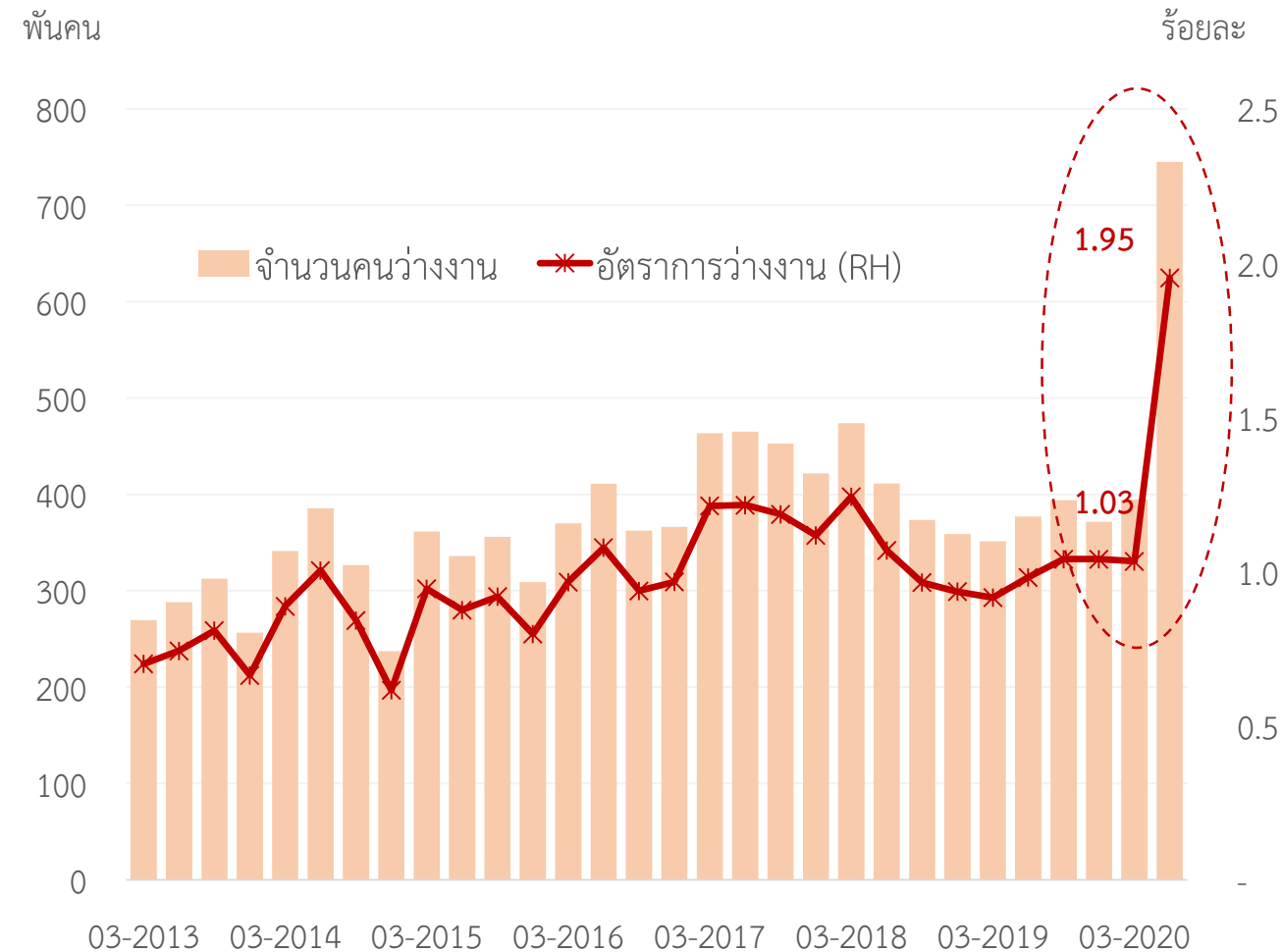
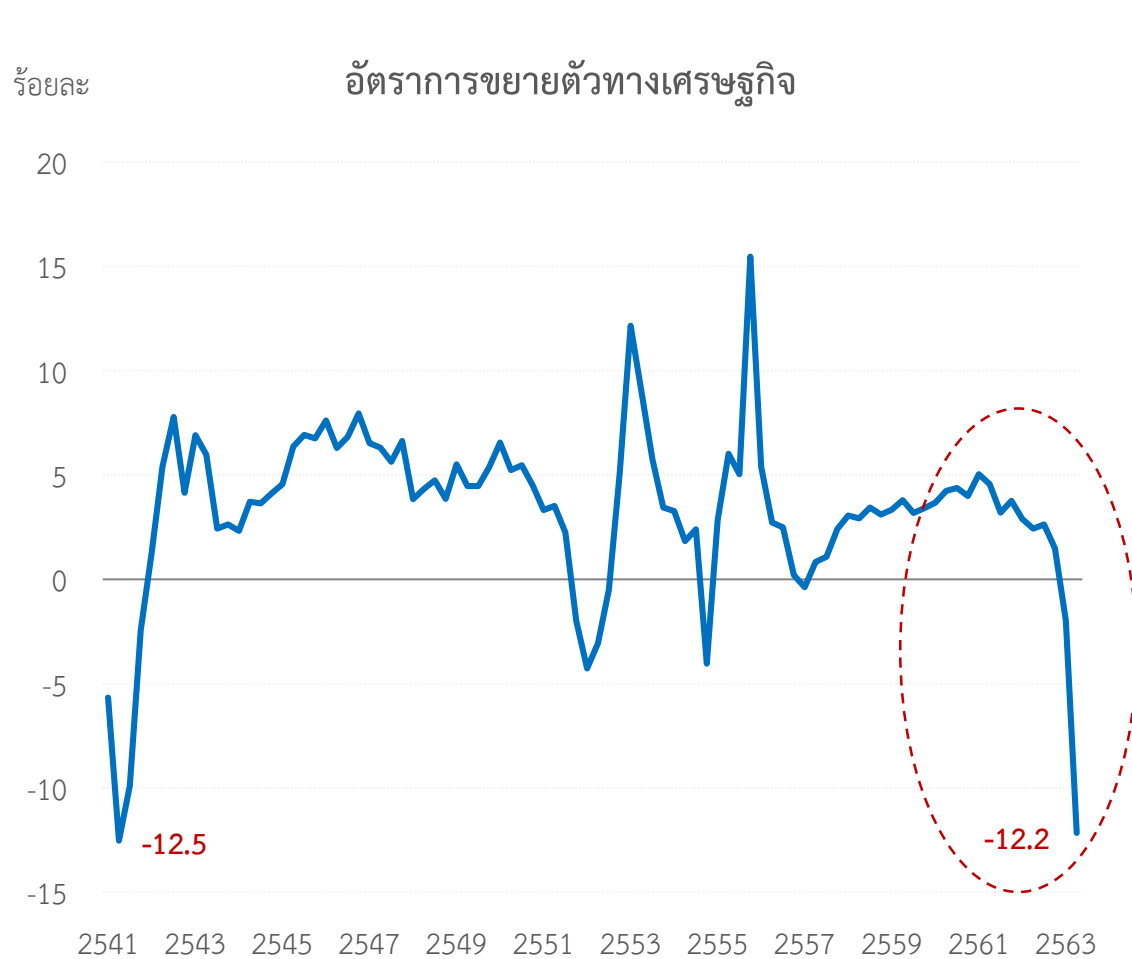
COVID-19 ไตรมาสที่ 2 2563	การจ้างงาน 	ชั่วโมงทำงาน 	รายได้ของแรงงาน <ul style="list-style-type: none">• รายได้ที่เป็นตัวเงิน• รายได้ที่ไม่เป็นตัวเงิน
ข้อมูลเชิงมหภาค		ข้อมูลเชิงจุลภาค	



“แนวโน้มนโยบายที่เหมาะสมของแรงงานแต่ละกลุ่ม”

ผลกระทบของโควิด-19 ต่อเศรษฐกิจและการจ้างงาน

ในไตรมาสที่ 2 ของปี 2563 เศรษฐกิจไทยหดตัวรุนแรงที่ร้อยละ 12.2 ต่ำสุดนับตั้งแต่ปี 2541
ขณะที่อัตราการว่างงานเพิ่มเป็นร้อยละ 1.95 สูงสุดนับตั้งแต่ปี 2548



วิธีการวิเคราะห์ผลกระทบด้านการจ้างงาน

ความน่าจะเป็นของการตกงาน

$$P(umemployed = 1) = \frac{1}{1 + \exp(-f(x))}$$

ค่าสัมประสิทธิ์
ในการประมาณการผลกระทบจากโควิด-19

ตัวแปรดัมมี่ของ Sector ต่าง ๆ

$$f(x) = \beta_s \cdot COVID19_{qt} \cdot Sector_s + Sector_s + X_{iqt} + Year_t + Quarter_q + \varepsilon_{isqt}$$



ตัวแปรดัมมี่โควิด-19
= 1 เฉพาะไตรมาสที่ 2 ปี 2563
= 0 ในช่วงเวลาอื่น



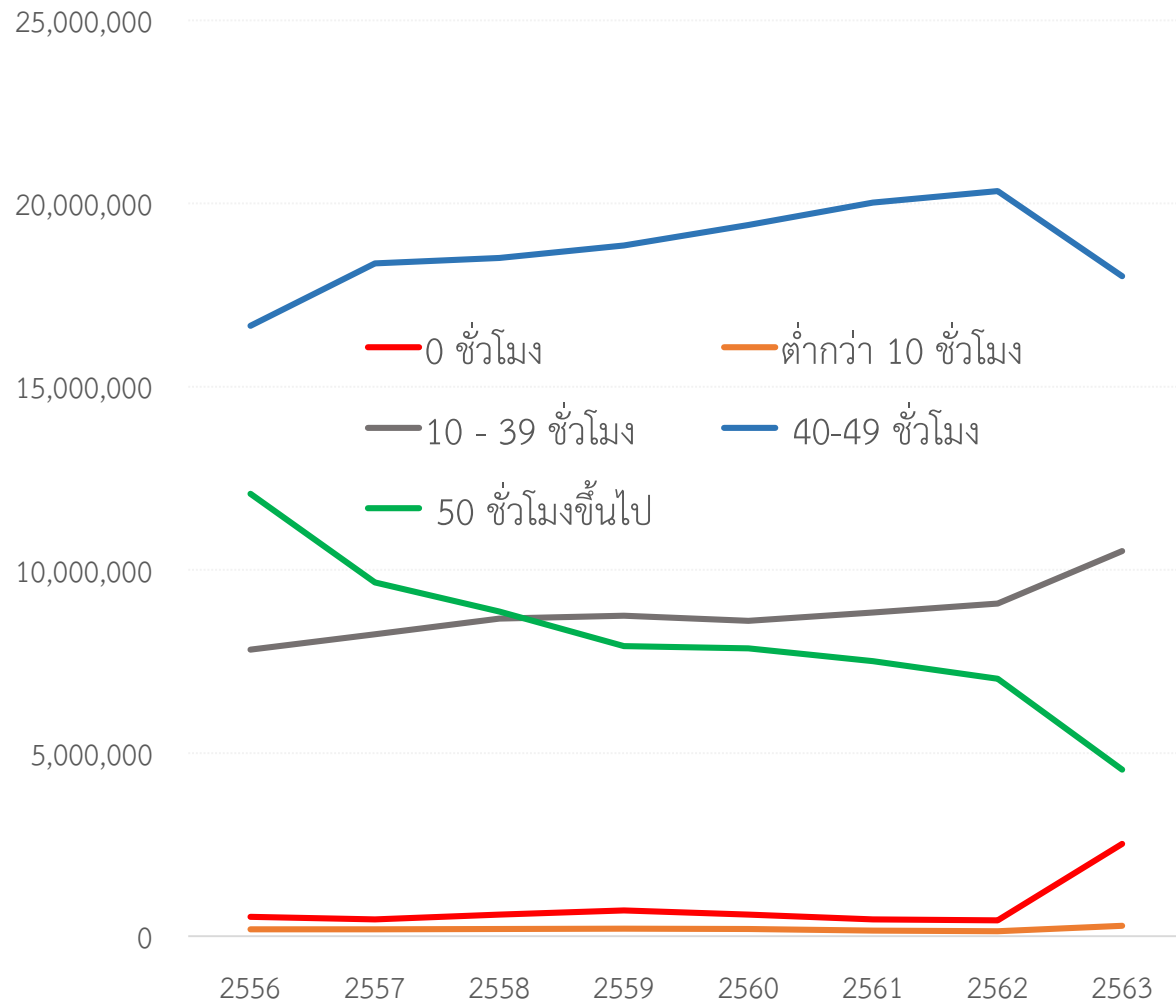
ตัวแปรควบคุม (เพศ พื้นที่เทศบาล ระดับการศึกษา ปี ไตรมาส)

ลูกจ้างภาคเอกชนและภาครัฐบาลมีโอกาสโดนเลิกจ้างมากขึ้น

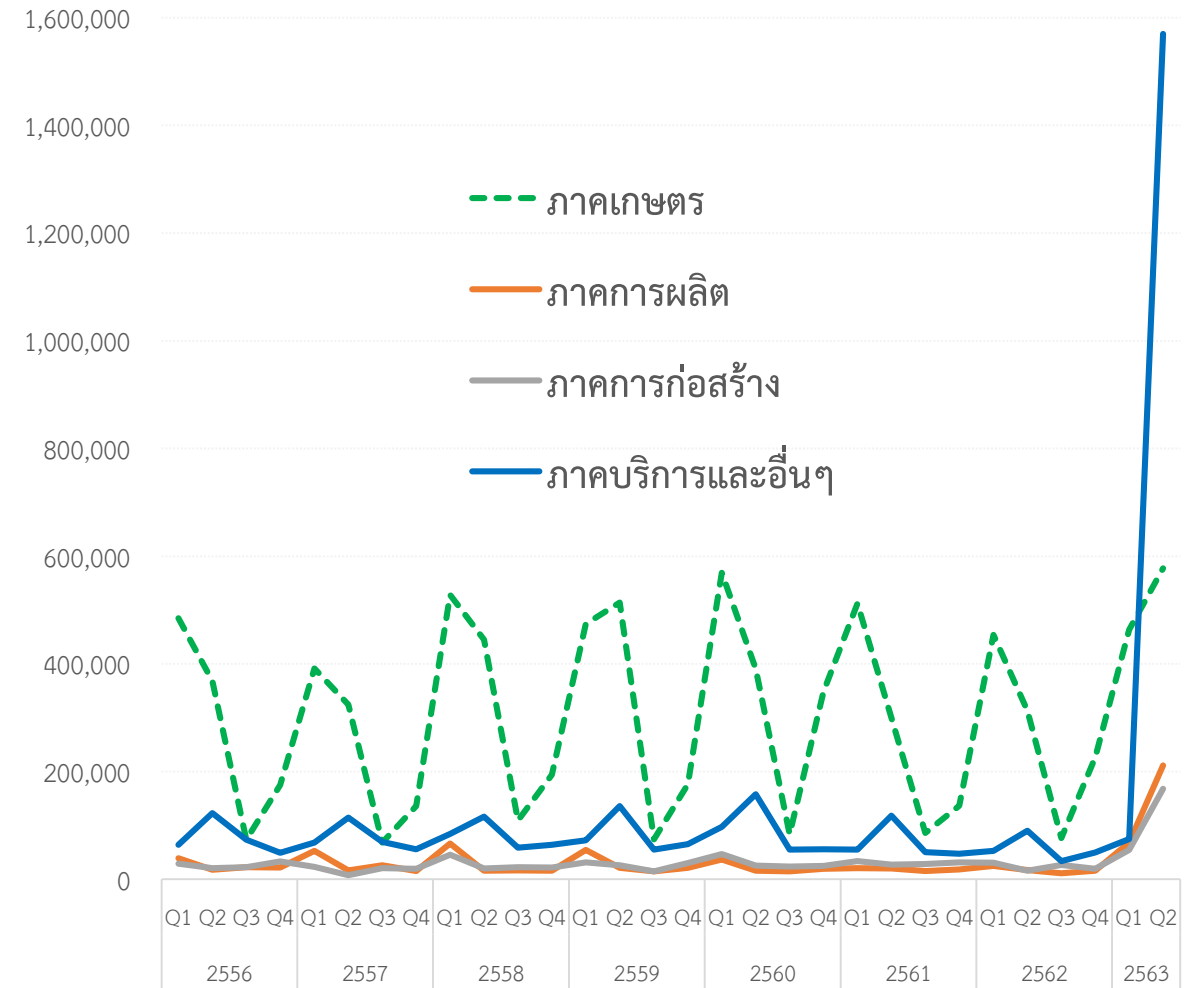
	โอกาสของการโดนเลิกจ้าง (P(unemployed=1))		สัดส่วนของแต่ละกลุ่ม
	(1)	(2)	
COVID-19	1.240*** (0.0274)		100
นายจ้าง		1.388*** (0.0750)	2.5
แรงงานอิสระ (ประกอบธุรกิจส่วนตัวโดยไม่มีลูกจ้าง)		0.927*** (0.0312)	36.8
ช่วยธุรกิจครัวเรือนโดยไม่ได้รับค่าจ้าง		0.083 (0.1992)	16.5
ลูกจ้างรัฐบาล		1.554*** (0.0523)	10.5
ลูกจ้างรัฐวิสาหกิจ		0.774** (0.3172)	0.9
ลูกจ้างเอกชน		1.591*** (0.0317)	32.6
การรวมกลุ่ม		1.089*** (0.0797)	0.1
จำนวนตัวอย่าง	1,756,650	1,756,650	

แรงงานจำนวนมากยังไม่ตกงานแต่มีจำนวนชั่วโมงทำงานที่ลดลง

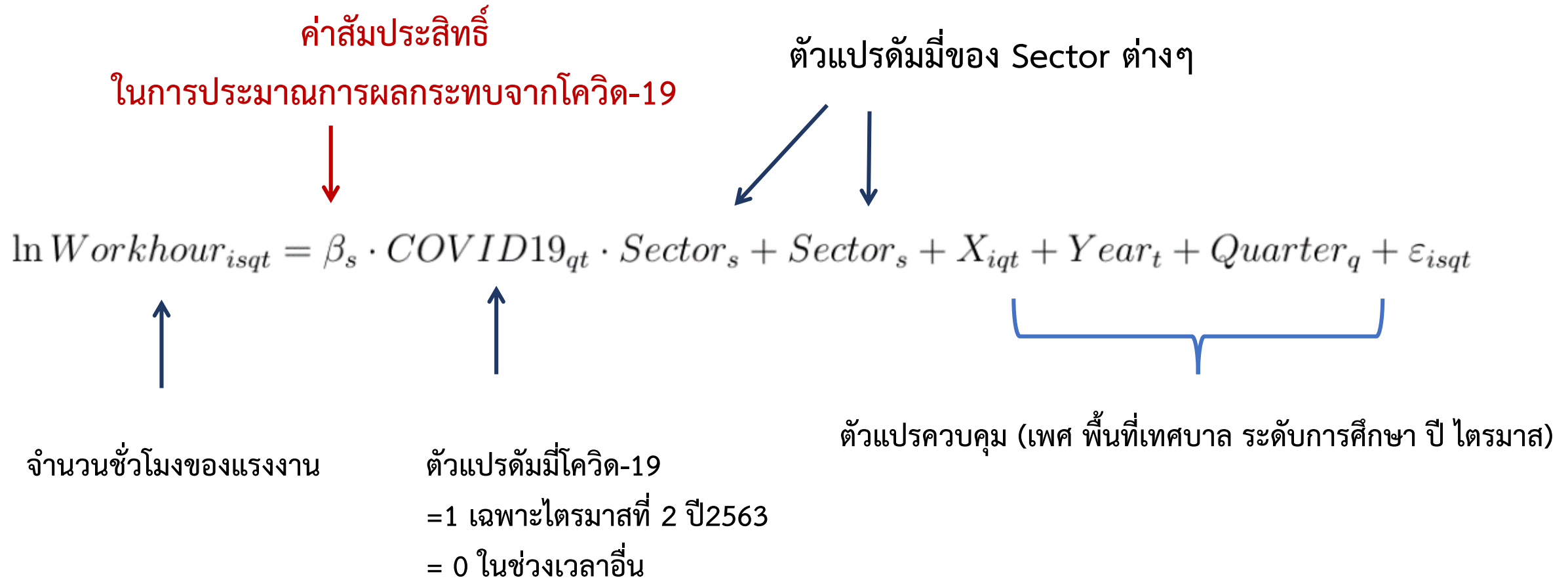
จำนวนแรงงานแยกตามชั่วโมงทำงาน (ไตรมาสสอง)



ผู้มีงานประจำแต่ไม่ได้ทำงานในรอบสัปดาห์ (0 ชั่วโมง)



วิธีการวิเคราะห์ผลกระทบด้านชั่วโมงทำงาน



แรงงานทุกกลุ่มยกเว้นลูกจ้างรัฐวิสาหกิจมีชั่วโมงทำงานที่ลดลง

โดยกลุ่มลูกจ้างภาคเอกชน แรงงานอิสระและนายจ้างเป็นกลุ่มที่ได้รับผลกระทบมากที่สุด

	ชั่วโมงการทำงาน (ln Working Hours)		สัดส่วนของแต่ละกลุ่ม
	(1)	(2)	
COVID-19	-0.223*** (0.00374)		100
นายจ้าง		-0.302*** (0.0225)	2.5
แรงงานอิสระ (ประกอบธุรกิจส่วนตัวโดยไม่มีลูกจ้าง)		-0.242*** (0.00585)	36.8
ช่วยธุรกิจครัวเรือนโดยไม่ได้รับค่าจ้าง		-0.024*** (0.00367)	16.5
ลูกจ้างรัฐบาล		-0.189*** (0.00848)	10.5
ลูกจ้างรัฐวิสาหกิจ		-0.015 (0.0130)	0.9
ลูกจ้างเอกชน		-0.317*** (0.00627)	32.6
การรวมกลุ่ม		-0.206*** (0.0994)	0.1
จำนวนตัวอย่าง	2,028,002	2,028,002	

ผลกระทบแยกตามสาขาการผลิต

กลุ่มที่ได้รับผลกระทบรุนแรง (การว่างงานเพิ่มขึ้น และชั่วโมงทำงานลดลง)

สาขาที่เกี่ยวข้องกับ ภาคการท่องเที่ยว:

- ที่พักแรม
- ตัวแทนธุรกิจการเดินทาง
ธุรกิจจำหน่ายเที่ยว และ
กิจกรรมที่เกี่ยวข้อง
- ห้องสมุด หอจดหมายเหตุ
พิพิธภัณฑ์สถานและกิจกรรม
ทางวัฒนธรรมอื่น ๆ



สาขาที่ได้รับผลโดยตรงจากการ ล็อกดาวน์และจำกัด

การเดินทาง:

- การขนส่งทางอากาศ
- การบริการด้านอาหารและเครื่องดื่ม
- กิจกรรมการผลิตภาพยนตร์ ทัศนศิลป์ และ
รายการโทรทัศน์
การบันทึกเสียง
- และการจัดพิมพ์จำหน่ายหรือเผยแพร่ดนตรี
- กิจกรรมการสร้างสรรค์ศิลปะและความ
บันเทิง



ภาคการผลิต:

- การผลิตเสื้อผ้าเครื่องแต่งกาย
- การซ่อม และการติดตั้งเครื่องจักรและอุปกรณ์
- การผลิตผลิตภัณฑ์ประเภทอื่น ๆ
- การผลิตอุปกรณ์ขนส่งอื่น ๆ
- การผลิตยานยนต์ รถพ่วงและรถกึ่งพ่วง
- การผลิตเฟอร์นิเจอร์



สาขาอื่น ๆ:

กิจกรรมการพนันและการเสี่ยงโชค

ผลกระทบแยกตามสาขาการผลิต เฉพาะลูกจ้างภาคเอกชน

กิจการที่ผู้ประกอบการไม่ลดจำนวนลูกจ้าง
แต่ลดชั่วโมงทำงานลง
(ชั่วโมงการทำงานลดลงมาก แต่การจ้างงานลดลงเล็กน้อย)

- การประมงและการเพาะเลี้ยงสัตว์น้ำ
- การผลิตเฟอร์นิเจอร์
- การซ่อม และการติดตั้งเครื่องจักรและอุปกรณ์
- การก่อสร้างอาคาร
- งานก่อสร้างเฉพาะงาน
- กิจกรรมของสำนักงานใหญ่
กิจกรรมการให้คำปรึกษาด้านการบริหารจัดการ
- กิจกรรมการบริการรักษาความปลอดภัยและการสืบสวน



มาตรการรักษาการจ้างงาน

ผู้ประกอบการปลดคนงาน โดยลูกจ้างที่เหลือมี
ชั่วโมงการทำงานใกล้เคียงเดิม
(การจ้างงานลดลงมาก แต่ชั่วโมงการทำงานลดลงน้อย)

- การผลิตเครื่องดื่ม
- การผลิตไม้และผลิตภัณฑ์จากไม้
- การพิมพ์ และการผลิตซ้ำสื่อบันทึก
- กิจกรรมสนับสนุนบริการทางการเงินและกิจกรรมการ
ประกันภัย
- กิจกรรมทางกฎหมายและการบัญชี



มาตรการเยียวยา
มาตรการรองรับการฟื้นฟูของเศรษฐกิจ

สาขาการผลิตของกลุ่มลูกจ้างอิสระที่ได้รับผลกระทบรุนแรง

- กิจกรรมบริการสำหรับอาคารและภูมิทัศน์
- กิจกรรมสังคมสงเคราะห์โดยไม่มีที่พักอาศัย
- กิจกรรมการจัดหางาน
- การโทรคมนาคม
- กิจกรรมการจัดทำโปรแกรมคอมพิวเตอร์
การให้คำปรึกษาเกี่ยวกับคอมพิวเตอร์ฯ
- งานวิศวกรรมโยธา
- การจัดการน้ำเสีย
- การผลิตเครื่องจักรและเครื่องมืออื่นๆ

มาตรการรักษาการจ้างงาน

มาตรการเยียวยา

มาตรการรองรับการฟื้นฟูของ
เศรษฐกิจ

ผลกระทบแยกตามสาขาอาชีพ

กลุ่มอาชีพที่ได้รับผลกระทบทั้ง กลุ่มลูกจ้างภาคเอกชน และกลุ่มแรงงานอิสระ

- ผู้ประกอบวิชาชีพด้านการสอน
- ผู้ประกอบวิชาชีพด้านกฎหมาย สังคม และวัฒนธรรม
- ผู้ประกอบวิชาชีพที่เกี่ยวข้องกับด้านสุขภาพ
- ผู้ประกอบวิชาชีพที่เกี่ยวข้องกับกฎหมาย สังคม วัฒนธรรม และด้านอื่น ๆ ที่เกี่ยวข้อง
- เสมียนด้านการให้บริการลูกค้า
- พนักงานบริการส่วนบุคคล
- ผู้ขายยานยนต์และผู้ควบคุมเครื่องจักรโรงงานชนิดเคลื่อนที่ได้
- คนงานและผู้ช่วยทำความสะอาด
- ผู้ช่วยประกอบอาหาร
- ผู้จำหน่ายสินค้าและให้บริการตามถนนและสถานที่ที่คล้ายกัน

กลุ่มอาชีพที่ได้รับผลกระทบเฉพาะลูกจ้างภาคเอกชน

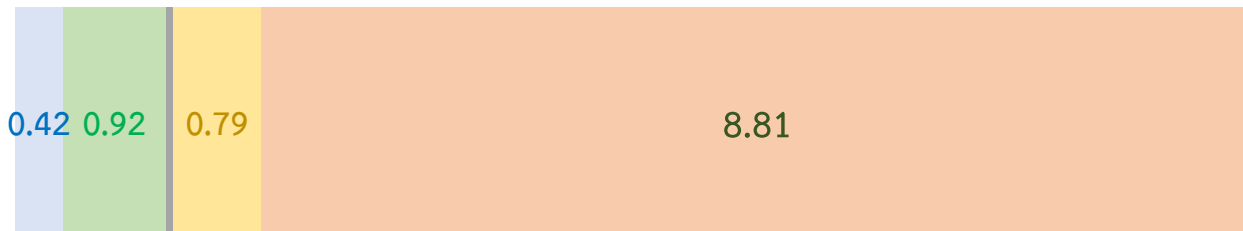
- ผู้ปฏิบัติงานที่มีฝีมือด้านการป่าไม้ ประมง และล่าสัตว์เพื่อการค้าขาย
- ผู้ปฏิบัติงานด้านขยะและผู้ประกอบอาชีพงานพื้นฐานอื่น ๆ
- ผู้ปฏิบัติงานที่มีฝีมือด้านการเกษตรเพื่อการค้าขาย
- ผู้ประกอบวิชาชีพด้านธุรกิจและการบริหาร
- ผู้ปฏิบัติงานด้านขยะและผู้ประกอบอาชีพงานพื้นฐานอื่น ๆ

กลุ่มอาชีพที่ได้รับผลกระทบเฉพาะแรงงานอิสระ

- ช่างเทคนิคด้านเทคโนโลยีสารสนเทศและการสื่อสาร
- เสมียนบันทึกการขายตัวเลข วัสดุ และสินค้า
- ผู้ประกอบวิชาชีพที่เกี่ยวข้องกับธุรกิจและการบริหาร
- ผู้ประกอบวิชาชีพด้านวิทยาศาสตร์และวิศวกรรมศาสตร์

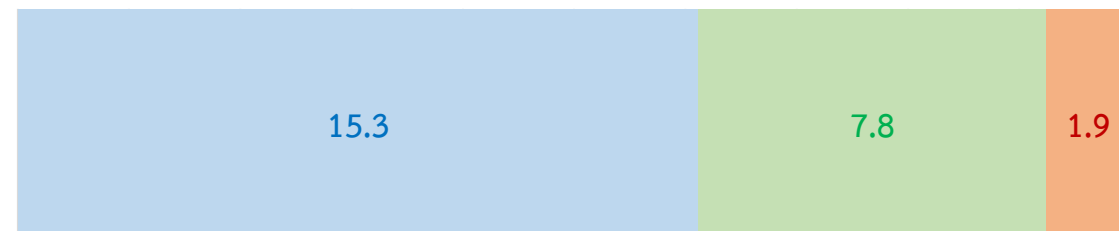
มาตรการช่วยเหลือแรงงานในปัจจุบัน

แรงงานในระบบ (11 ล้านคน)



■ ว่างงาน ม.38 ■ สุดวิสัย ม.79 ■ เสียหาย ■ หยุดชั่วคราว ม.75 ■ ยังไม่ได้รับผลกระทบ

แรงงานอิสระและเกษตรกร (25 ล้านคน)



■ มาตรการเยียวยา 5000 ■ เงินช่วยเหลือเกษตรกร 5000 ■ ไม่ได้รับการเยียวยา

ผู้ว่างงาน มาตรา 38 (4.2 แสนคน)

- ลาออก: ได้รับเงินชดเชยร้อยละ 45 ของค่าจ้างไม่เกิน 90 วัน
- ถูกเลิกจ้าง: ได้รับเงินชดเชยร้อยละ 70 ของค่าจ้างไม่เกิน 200 วัน

กรณีว่างงานเหตุสุดวิสัย มาตรา 79/1 (9.2 แสนล้านคน)

- ได้รับเงินชดเชยร้อยละ 62 ของค่าจ้างไม่เกิน 90 วัน
- กรณีส่งเงินเข้ากองทุนฯ ไม่ครบตามเงื่อนไข ได้รับเงินเยียวยา 5,000 บาท 3 เดือน (6 หมื่นคน)

หยุดกิจการบางส่วนหรือหยุดกิจการทั้งหมดเป็นการชั่วคราว มาตรา 75

- นายจ้างจ่ายเงินให้แก่ลูกจ้างไม่น้อยกว่าร้อยละ 75 (7.9 แสนคน)

เงินเยียวยา 5,000 บาท เป็นเวลา 3 เดือน

- แรงงานอิสระ (15.3 ล้านคน)
- เกษตรกร (7.8 ล้านคน)

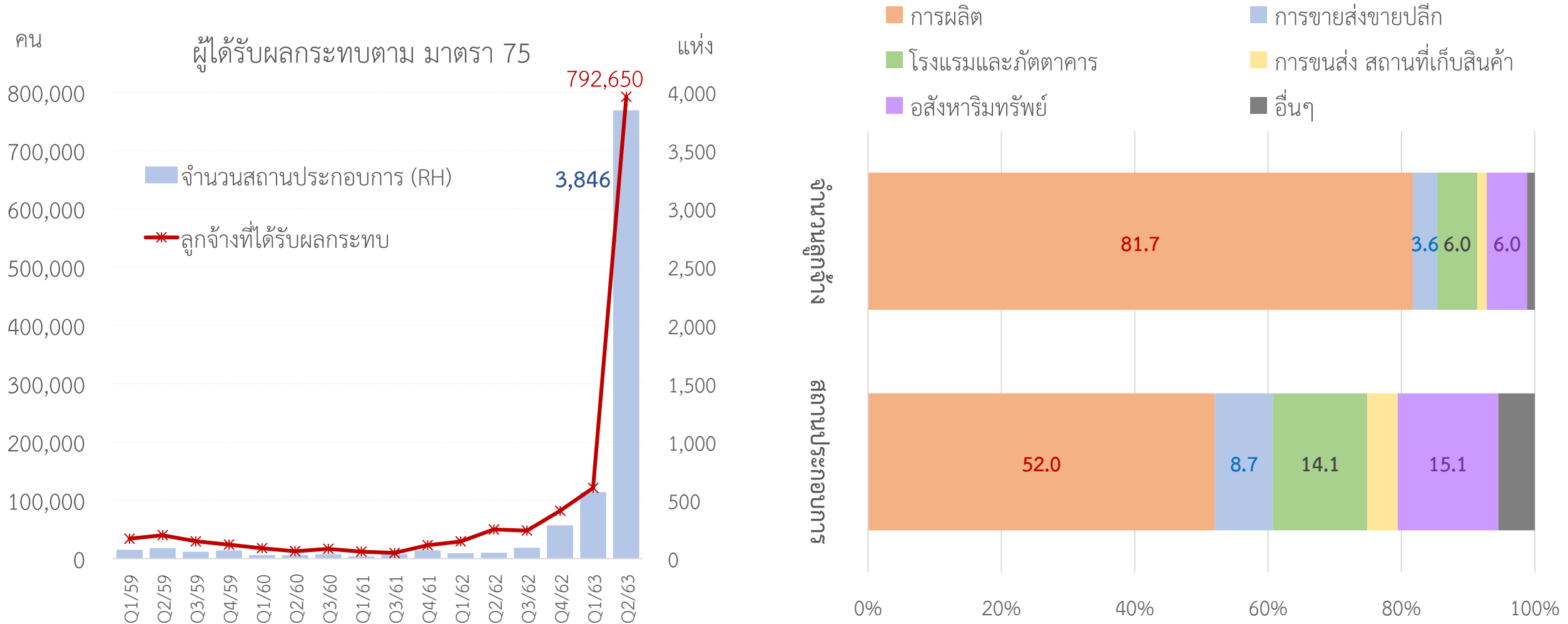
กลุ่มเปราะบาง (7.8 ล้านคน)

- เงินเยียวยา 1,000 บาท 3 เดือน



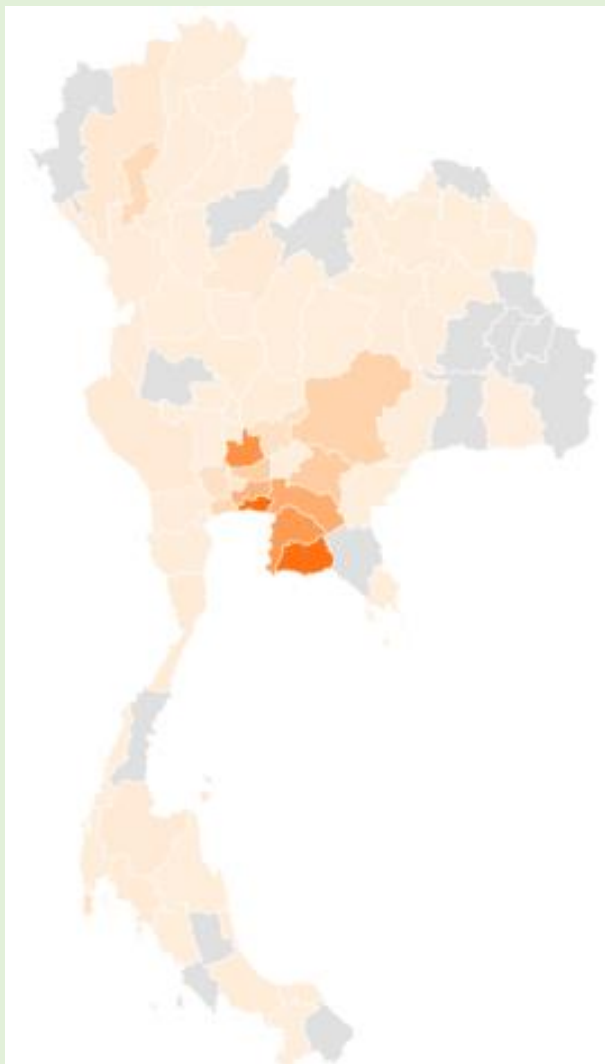
จำนวนสถานประกอบการและลูกจ้างที่ได้รับผลกระทบ มาตรา 75

มาตรา 75: หยุดกิจการบางส่วนหรือหยุดกิจการทั้งหมดเป็นการชั่วคราว โดยนายจ้างจ่ายเงินให้แก่ลูกจ้างไม่น้อยกว่าร้อยละ 75 ของค่าจ้าง ไตรมาสที่ 2 ปี 2563 มีสถานประกอบการทั้งสิ้น 3,846 แห่ง มีแรงงานได้รับผลกระทบทั้งสิ้น 7.9 แสนล้านคน



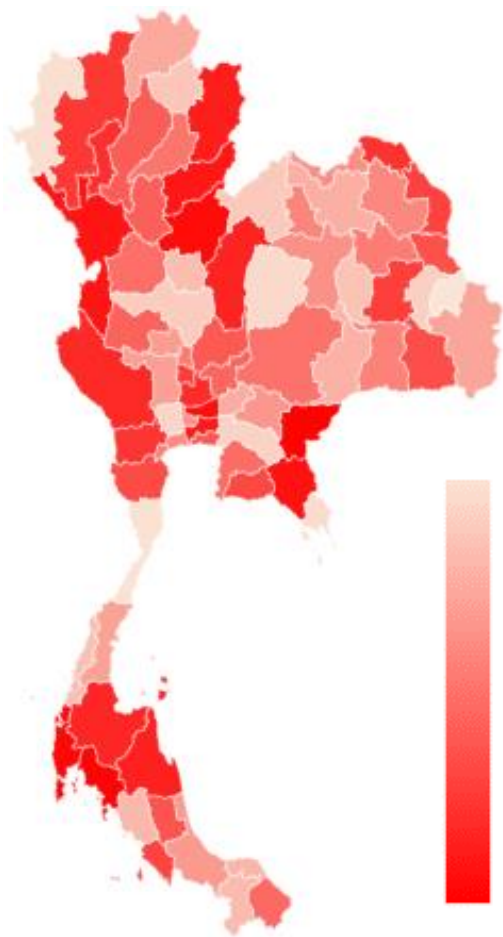
ผลกระทบแยกตามจังหวัด

แรงงานที่เข้ามาตรา 75

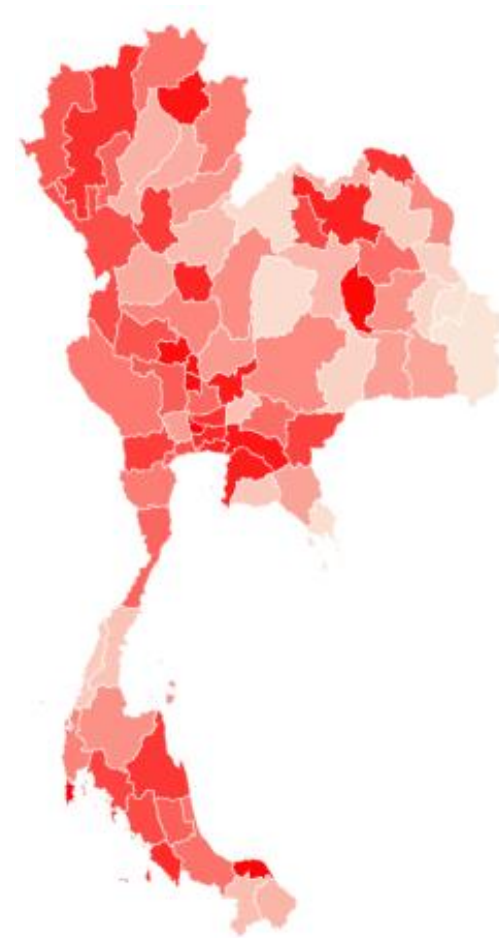


ผลกระทบต่อชั่วโมงการทำงาน

ลูกจ้างเอกชน



แรงงานอิสระ



น้อย
↑
ผลกระทบ
↓
มาก

การเจริญเติบโตทางเศรษฐกิจ

องค์ประกอบการขยายตัว

แรงงาน

ความอยู่ดีมีสุข

สวัสดิการแรงงาน

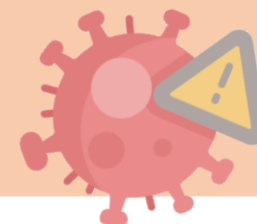
ข้าราชการ
ลูกจ้างรัฐวิสาหกิจ

ผู้ประกอบการ
กองทุนประกันสังคม

แรงงาน
นอกระบบ

มาตรการระยะสั้น
รองรับสถานการณ์โควิด

COVID-19



Aging
Population/
Technology
Disruption

ผลกระทบแยกรายกลุ่มอุตสาหกรรม

กลุ่มอุตสาหกรรมที่ได้รับผลกระทบจากสงครามการค้า และกลุ่มอุตสาหกรรมที่ได้รับผลกระทบจากการเปลี่ยนแปลงเทคโนโลยีที่ส่งผลให้ผลประกอบการไม่ดีในช่วงก่อนหน้านี้ มีแนวโน้มที่จะปรับลดคนงานและชั่วโมงการทำงานลงมากกว่ากลุ่มอุตสาหกรรมที่ในช่วงก่อนหน้านี้ยังมีระดับกำลังการผลิตในระดับสูง

กลุ่มอุตสาหกรรมที่ได้รับผลกระทบรุนแรง

- การผลิตยานยนต์ รถพ่วง และรถกึ่งพ่วง
- การผลิตอุปกรณ์ไฟฟ้า
- การผลิตผลิตภัณฑ์โลหะประดิษฐ์ (ยกเว้นเครื่องจักร)
- การผลิตโลหะขั้นมูลฐาน
- การผลิตผลิตภัณฑ์ยางและพลาสติก
- การผลิตถ่านโค้กและผลิตภัณฑ์ที่ได้จากการกลั่นปิโตรเลียม
- การผลิตผลิตภัณฑ์ยาสูบ
- การผลิตสิ่งทอ
- การผลิตเสื้อผ้าเครื่องแต่งกาย



สถานะทางการเงินของผู้ประกอบการมี
ความอ่อนแอจากผลกระทบของสงครามการค้า

อุตสาหกรรมอยู่ในช่วงขาลง หรือ
ช่วงเปลี่ยนผ่านเทคโนโลยี

ผลกระทบต่อชั่วโมงทำงานและโอกาสการว่างงาน แยกตามกลุ่มอายุ

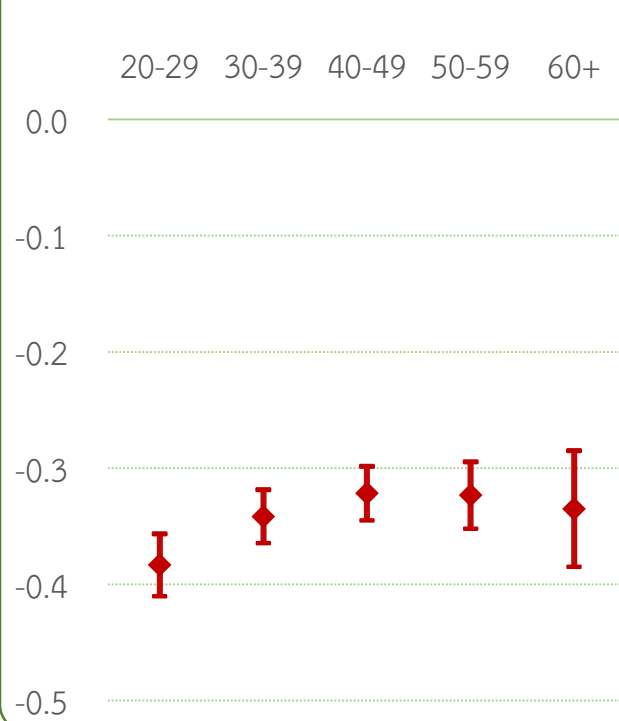
ลูกจ้างภาคเอกชน

ลูกจ้างที่มีอายุต่ำกว่า 39 ปีมีแนวโน้มจะถูกลดชั่วโมงการทำงานมากกว่า ขณะที่ลูกจ้างที่มีอายุ 40-59 ปีมีโอกาสถูกเลิกจ้างสูงกว่า

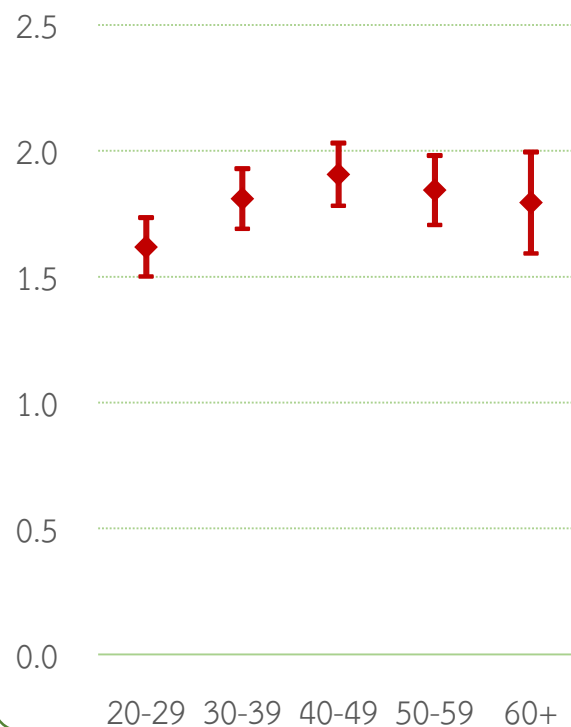
แรงงานอิสระ

ผลกระทบรุนแรงกว่าในกลุ่มแรงงานอิสระที่มีอายุน้อย ทั้งการลดลงของชั่วโมงการทำงานและโอกาสของการว่างงาน

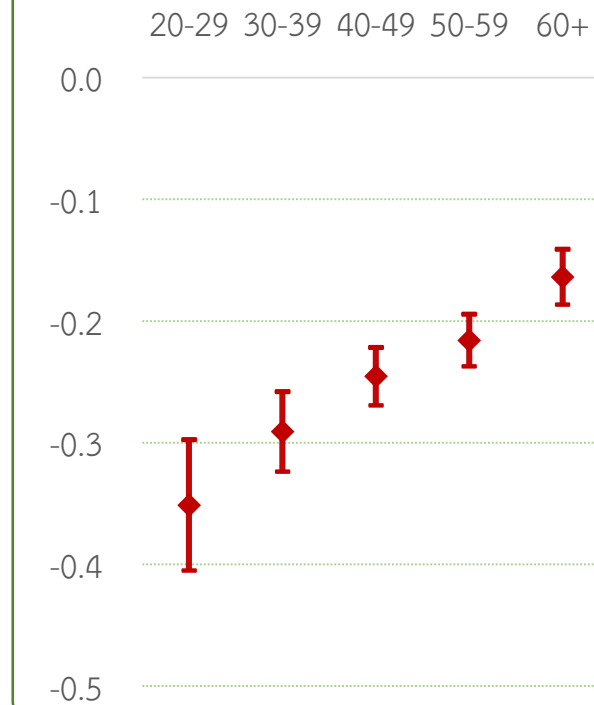
ชั่วโมงการทำงาน



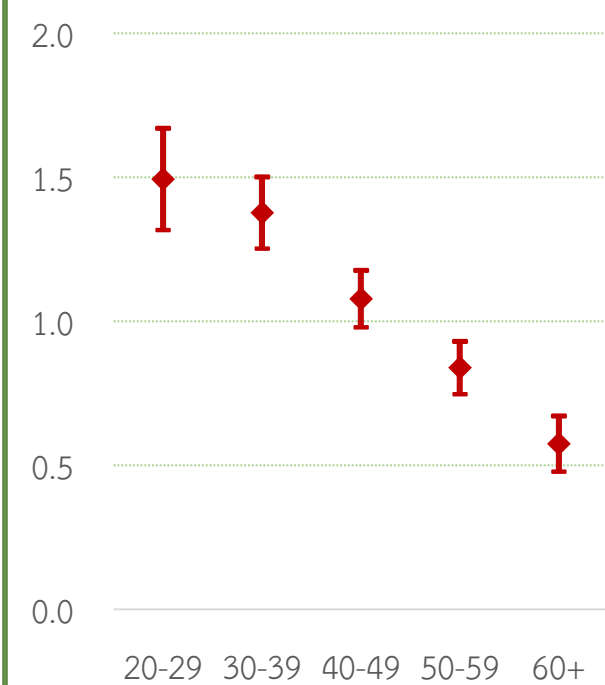
โอกาสของการว่างงาน



ชั่วโมงการทำงาน

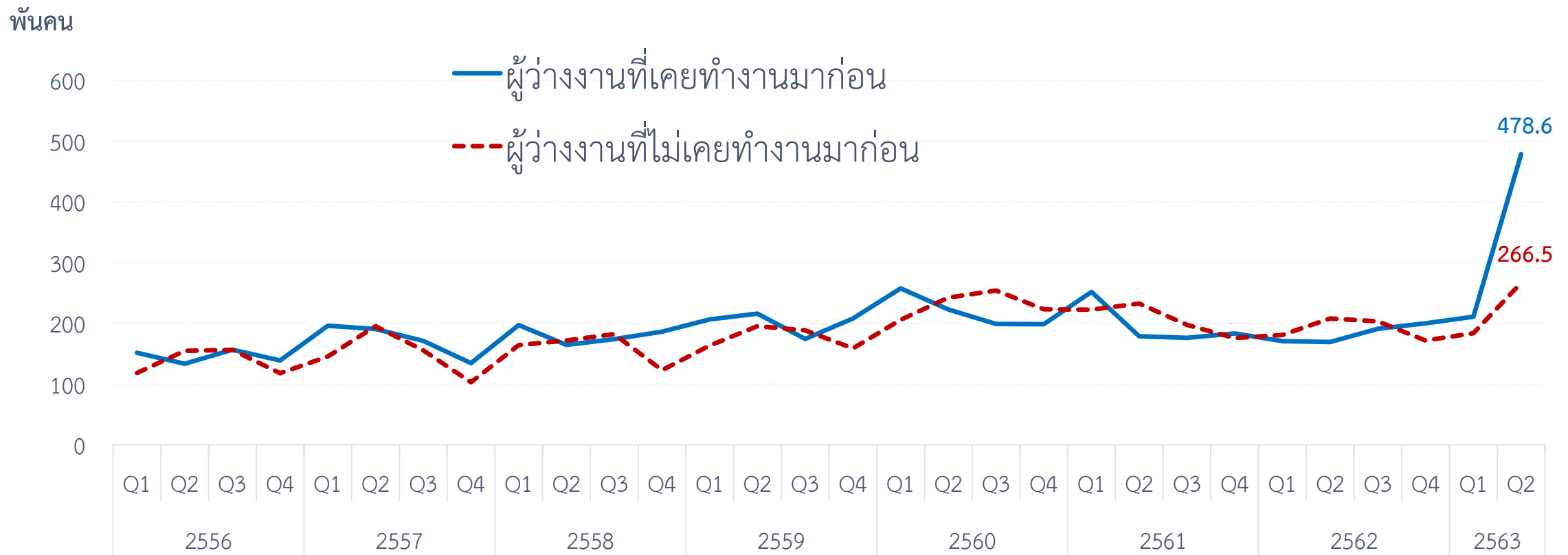


โอกาสของการว่างงาน



จำนวนผู้ว่างงานส่วนใหญ่เป็นผู้ที่เคยทำงานมาก่อน

ในไตรมาสที่ 2 ของปี 2563 ผู้ว่างงานที่เคยทำงานมาก่อนอยู่ที่ 4.8 แสนคน หรือขยายตัวถึงร้อยละ 183.3 เทียบกับไตรมาสเดียวกันของปีก่อน ขณะที่กลุ่มผู้ว่างงานที่ไม่เคยทำงานมาก่อนอยู่ที่ 2.6 แสนคน หรือขยายตัวร้อยละ 28.2 เทียบกับไตรมาสเดียวกันของปีก่อน **แต่คาดว่ายังมีกลุ่มแรงงานอิสระอายุน้อยจำนวนมากที่มีชั่วโมงการทำงานที่ลดลง**

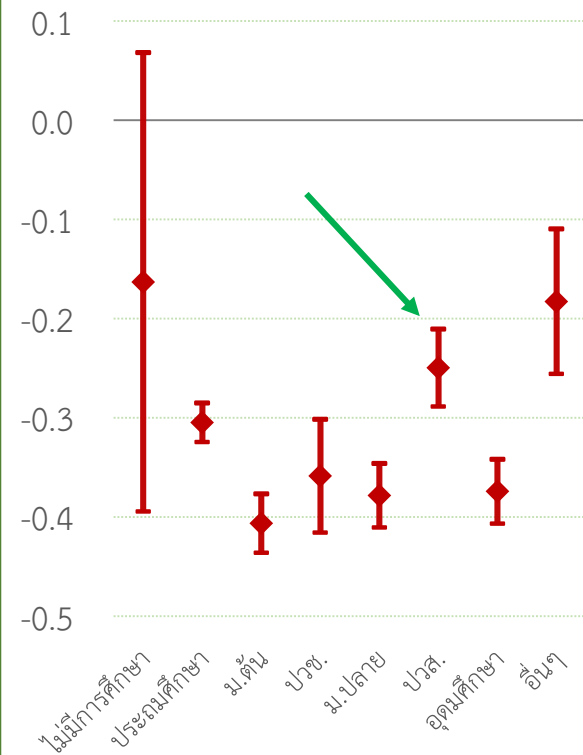


ผลกระทบต่อชั่วโมงทำงานและโอกาสการว่างงาน แยกตามระดับการศึกษา

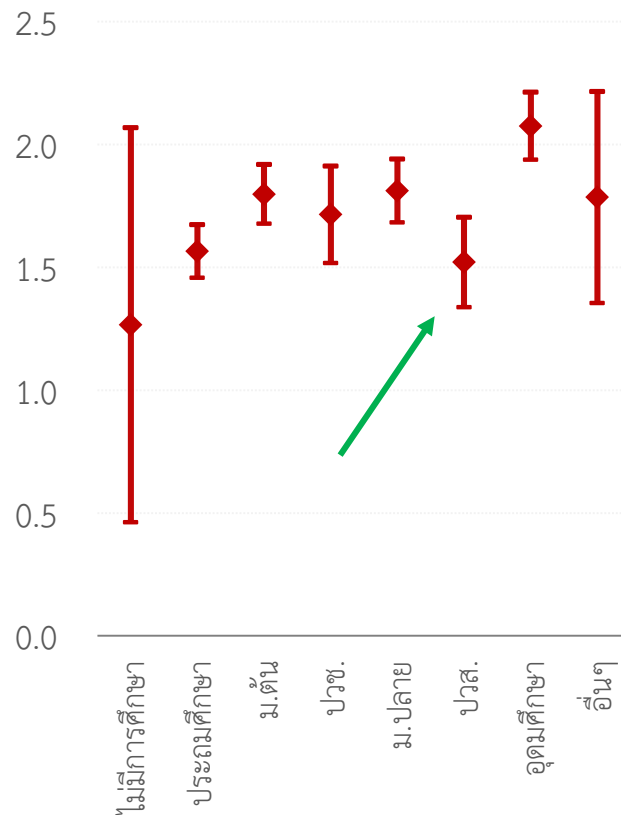
ทุกกลุ่มระดับการศึกษาได้รับผลกระทบทั้งด้านชั่วโมงทำงานและด้านโอกาสการว่างงาน

ลูกจ้างภาคเอกชน

ชั่วโมงการทำงาน

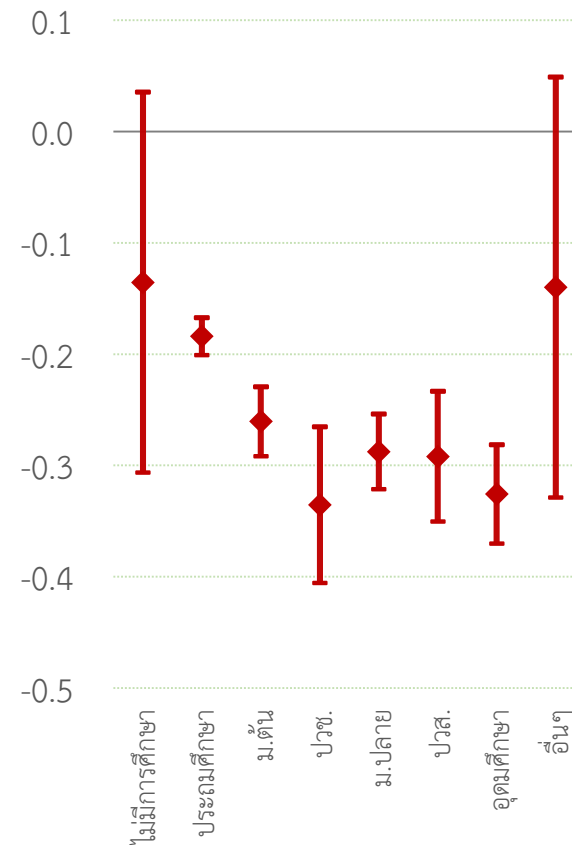


โอกาสของการตกงาน

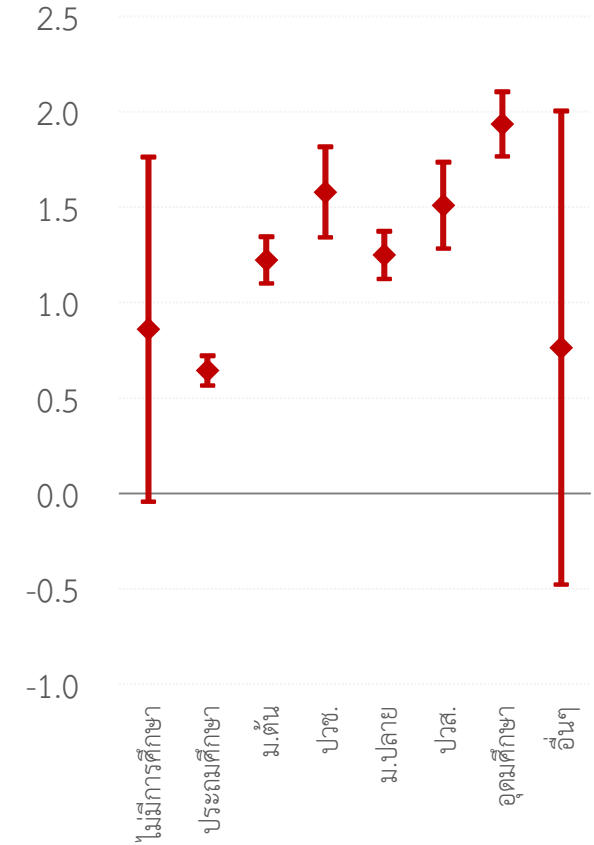


แรงงานอิสระ

ชั่วโมงการทำงาน



โอกาสของการตกงาน



สรุปผลการศึกษา

1. ผลกระทบที่เกิดจากการแพร่ระบาดของโควิด-19 ต่อแรงงานแต่ละสาขาการผลิต ประเภทอาชีพ พื้นที่และกลุ่มอายุ มีความรุนแรงที่แตกต่างกันออกไป
2. แรงงานในสาขาที่เกี่ยวข้องกับการท่องเที่ยว และสาขาที่ได้รับผลกระทบโดยตรงจากมาตรการล็อกดาวน์ อาทิ ที่พักแรม บริการด้านอาหารและเครื่องดื่ม ได้รับผลกระทบที่รุนแรงทั้งในกลุ่มลูกจ้างภาคเอกชนและแรงงานอิสระ ขณะที่แรงงานในสาขาการผลิตอุตสาหกรรมที่ได้รับผลกระทบจากสงครามการค้าและการเปลี่ยนแปลงของเทคโนโลยีในช่วงก่อนหน้านี้และถูกซ้ำเติมโดยโควิด-19 ทำให้ได้รับผลกระทบรุนแรงกว่าแรงงานในอุตสาหกรรมอื่น ๆ อาทิ การผลิตยานยนต์ฯ การผลิตเสื้อผ้าเครื่องแต่งกาย
3. ผู้ประกอบการมีวิธีการในการรับมือกับวิกฤตที่แตกต่างกัน ทั้งการปรับลดลูกจ้างและ/หรือการปรับลดชั่วโมงการทำงาน ดังนั้นแนวทางการให้ความช่วยเหลือจึงควรมีรูปแบบที่เหมาะสมกับแต่ละภาคการผลิต รวมถึงแนวนโยบายที่เหมาะสมกับแรงงานแต่ละกลุ่ม ทั้งนี้แรงงานอายุ 20 – 39 ปี มีแนวโน้มที่จะถูกปรับลดชั่วโมงการทำงานมากกว่าถูกปลดออกจากงาน ขณะที่แรงงานอายุ 40 – 59 ปีมีแนวโน้มที่จะถูกเลิกจ้างมากกว่าถูกลดชั่วโมงการทำงาน โดยกลุ่มที่จะได้รับผลกระทบน้อยที่สุดคือผู้จบการศึกษาระดับ ปวส.
4. แรงงานอิสระมีแนวโน้มที่จะลดชั่วโมงการทำงานลงมากกว่าการไม่ได้รับการจ้างงาน โดยกลุ่มที่ได้รับผลกระทบมากที่สุดคือแรงงานที่มีอายุตั้งแต่ 20 -39 ปี

ข้อเสนอแนะเชิงนโยบาย

เนื่องจากการระบาดของโควิด-19 ส่งผลกระทบต่อแรงงานแตกต่างกัน ดังนั้น แนวนโยบายเพื่อลดผลกระทบต่อแรงงาน ทั้งการช่วยเหลือเยียวยา และฟื้นฟูในระยะต่อไป จึงควรมุ่งเป้าไปยังสาขาและกลุ่มที่แตกต่างกัน (Targeted Policy) ดังนี้

1. มาตรการระยะสั้น

1.1 การสร้างตำแหน่งงานเพิ่มเติม มุ่งเน้นเพื่อช่วยรองรับกลุ่มที่ถูกปลดจากงานทั้งนี้ ตำแหน่งงานชั่วคราวควรมีความ สอดคล้องและสนับสนุนการพัฒนาเศรษฐกิจในระยะยาว

1.2 การรักษาการจ้างงาน มุ่งเน้นไปที่กิจการที่ได้รับผลกระทบแต่ยังพอมีศักยภาพในการดำเนินธุรกิจและรักษาระดับ การจ้างงานต่อได้ โดยภาครัฐควรสนับสนุนค่าใช้จ่ายในการจ้างงาน (Wage Subsidy) หรือการให้สิทธิประโยชน์อื่น ๆ เพื่อ จูงใจให้ผู้ประกอบการรักษาระดับการจ้างงานและดำเนินกิจการต่อไปได้

2. มาตรการระยะปานกลางและระยะยาวเพื่อรองรับการฟื้นตัวของเศรษฐกิจและการปรับโครงสร้างเศรษฐกิจ

2.1 การยกระดับศักยภาพทักษะและฝีมือแรงงาน (Upskill/Reskill) และการจูงใจให้เกิดการโยกย้ายแรงงานไปยังภาค การผลิตที่มีผลิตภาพการผลิตสูงและมีศักยภาพในการเป็นภาคการผลิตหลักของประเทศในอนาคต

2.2 การพัฒนาระบบสวัสดิการแรงงานทั้งในและนอกระบบ และการปฏิรูปภาคการคลัง เพื่อรองรับแนวโน้มการ เปลี่ยนแปลงของโครงสร้างของประชากรและความเปราะบางของระบบที่เกิดขึ้นเพิ่มเติมจากผลกระทบของการระบาดของ โควิด-19



ขอบคุณครับ

PEERAPAT@NESDC.GO.TH